

UN EXPERT TECHNOLOGIQUE MONDIAL
DES CIRCUITS IMPRIMÉS

PRÉSENTATION INVESTISSEURS

SEPTEMBRE

2024

AVERTISSEMENT

Cette présentation (la « **Présentation** ») a été préparée par Icape Holding (la « **Société** ») uniquement en vue d'être utilisée lors de présentations aux investisseurs. Cette présentation vous est communiquée à titre personnel uniquement pour votre information et pour n'être utilisée que pour les besoins de la présentation de la Société. En recevant cette présentation et en participant à cette réunion, vous reconnaissez avoir pris connaissance des restrictions suivantes.

Ni cette Présentation, ni aucune copie de celle-ci, ni aucune information qu'elle contient, ne constitue une quelconque offre, invitation ou sollicitation à acquérir, souscrire ou céder des titres de la Société, y compris les titres mentionnés dans la Présentation et les options, les warrants ou les droits ou intérêts sur ces titres de la Société en Australie, au Canada, au Japon, aux Etats-Unis ou dans tout autre pays. Cette présentation ne doit pas être interprétée comme un conseil en investissement ou une recommandation personnelle.

Ni le présent document, ni une quelconque partie de ce document, ne constitue le fondement d'un quelconque contrat ou engagement, et ne doit pas être utilisé à l'appui d'un tel contrat, engagement ou décision d'investissement. Toute décision d'acquérir ou de souscrire des titres dans le cadre d'une quelconque future offre ne pourrait être prise que sur la base de l'information contenue dans le Document d'Information enregistré par Euronext ou dans tout autre document d'offre qui serait alors établi et émis par la Société dans le cadre de cette offre.

Ni cette présentation, ni une copie de celle-ci, ni aucune information qu'elle contient ne peut être apportée, communiquée ou distribuée, directement ou indirectement aux Etats-Unis, au Canada, au Japon ou en Australie, ou à tout résident de ces pays. Le non-respect de l'une de ces restrictions peut constituer une violation de restrictions légales en matière d'offre d'instruments financiers aux Etats-Unis, au Canada, au Japon ou en Australie. La distribution du présent document dans d'autres pays peut faire l'objet de restrictions légales et les personnes qui viendraient à le détenir doivent s'informer quant à l'existence de telles restrictions et s'y conformer.

Cette présentation contient des déclarations sur les perspectives et les axes de développement de la société. Ces indications sont parfois identifiées par l'utilisation du futur ou du conditionnel, ainsi que par des termes tels que "estimer", "avoir pour objectif de", "avoir l'intention de", "s'attendre à", "aboutir à", "devoir" et autres expressions similaires. Ces données sont soumises à des risques et à des incertitudes qui peuvent se traduire ultérieurement par des résultats réels sensiblement différents. Ces informations prospectives ne reflètent pas des données historiques et ne peuvent donc pas être interprétées comme des garanties que les faits et données cités se produiront, que les hypothèses ont été vérifiées et que les objectifs seront atteints. Par nature, ces objectifs pourraient ne pas être atteints et les hypothèses sur lesquelles ils reposent pourraient s'avérer erronées, sans que la Société, ses conseillers et leurs représentants ne soient soumis à une obligation de mise à jour de ces informations prospectives, sous réserve de la réglementation applicable. En outre, ces déclarations prospectives dépendent nécessairement d'hypothèses, d'estimations et de dates qui peuvent être incorrectes ou imprécises et impliquent des risques connus et inconnus, des incertitudes et d'autres facteurs. En conséquence, les déclarations prospectives incluses dans cette annonce ne prétendent pas être des prédictions d'événements ou de circonstances futures et peuvent ne pas se réaliser.

Sauf si la loi applicable l'exige, la société n'assume aucune obligation de mettre à jour ces déclarations prospectives pour refléter les résultats réels, les changements d'hypothèses ou les changements d'autres facteurs affectant ces déclarations prospectives. Aucun élément contenu dans le présent document ne peut être considéré comme une prévision, une projection ou une estimation des performances financières futures de la Société.

Cette présentation a été préparée par, et sous la seule responsabilité de la Société. Les informations figurant ci-après n'ont pas fait l'objet d'une vérification indépendante de la part de la Société, de ses conseillers ou de toute autre personne et peuvent faire l'objet d'une mise à jour, d'ajouts, et de révisions pouvant être significatifs. La Société n'est toutefois pas tenue de mettre à jour les informations contenues dans cette présentation.

La distribution de ce document peut faire l'objet de restrictions légales, et toute personne qui viendrait à en prendre connaissance doit s'informer de l'existence de telles restrictions et s'y conformer.

VOS INTERLOCUTEURS



YANN
DUIGOU

DIRECTEUR GÉNÉRAL

30 ans d'expérience dans
les PCB & Electronics

7 ans au sein du Groupe ICAPE



SHORA
ROKNI

DIRECTRICE EN CHARGE DE LA
STRATÉGIE D'ACQUISITIONS ET
D'INTÉGRATION

15 ans d'expérience
dans les PCB

15 ans au sein du Groupe ICAPE



ARNAUD
LE COGUIC

DIRECTEUR FINANCIER

Plus de 10 ans d'expérience en
audit (Deloitte, Publicis, KPMG, ...)

LES CIRCUITS IMPRIMÉS – DES TECHNOLOGIES COMPLEXES ET FONDAMENTALES



High-density connection - HDI



Rigid-flex



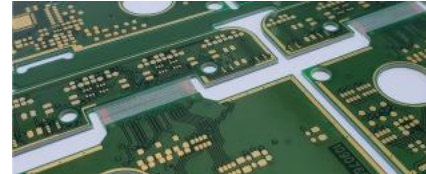
Aluminum (IMS)



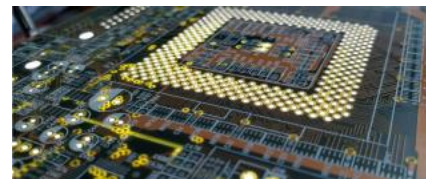
Semi-flex



Flex



Black panel/Heavy copper



Multilayer



Microwave/RF



Double-sided PTH

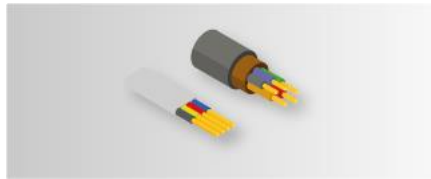


Single-sided & double-sided STH



Leurs fonctions principales sont à la fois électrique, mécanique et de liaison avec leur environnement

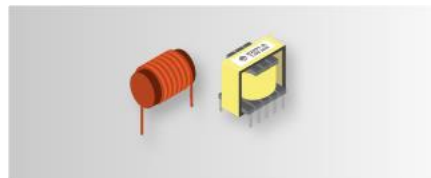
LES PIÈCES TECHNIQUES « SUR-MESURE »



Cables & connectors



Adapters



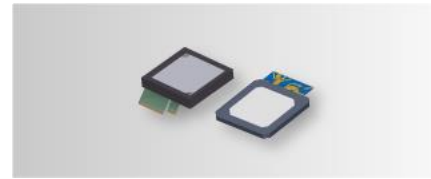
Transformers & coils



Keypad



Batteries



Displays



Plastic & silicone



Metal



Remote control units



Sub-assemblies



Les pièces techniques « sur-mesure » constituent un levier de croissance significatif pour le Groupe

LE GROUPE ICAPE, UN INTERMÉDIAIRE TECHNOLOGIQUE CLÉ DANS LA CHAÎNE D'APPROVISIONNEMENT DES CIRCUITS IMPRIMÉS

Technique



- Expertise et optimisation technique
- Support stratégique
- Actions technico-commerciales
- Support local
- Contrôle des dossiers et des spécifications

Sourcing



- Qualification des fournisseurs
- Puissance d'achat



Qualité



- Audits
- Inspecteurs
- Laboratoires



Logistique



- Supply chain
- Stockage
- Assurance
- Livraison



Un positionnement stratégique essentiel entre les clients et les fournisseurs

DES APPLICATIONS NOMBREUSES MULTI-SECTEURS



Médical



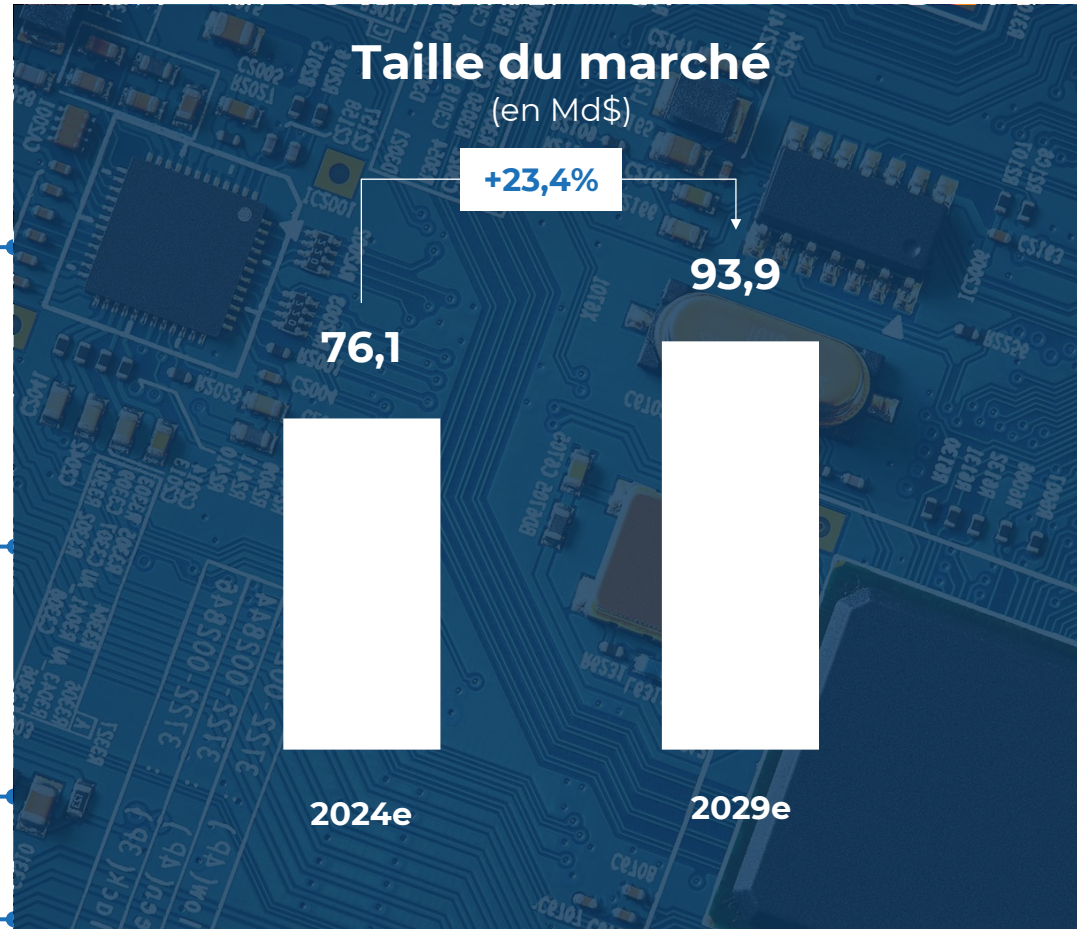
Objets connectés



Puissance



Industrie



Source: Mordor Intelligence



E-mobilité



Informatique



Télécommunications



Les circuits imprimés sont des éléments essentiels de la chaîne de valeur de l'industrie électronique et sont au cœur d'un grand nombre de secteurs de notre vie quotidienne

UN PAYSAGE CONCURRENTIEL FRAGMENTÉ ANIMÉ PAR QUELQUES ACTEURS LEADERS

Chiffre d'affaires



Source : Estimations Société



De nombreuses opportunités d'acquisitions dans un secteur en cours de consolidation, accélérée par la pandémie

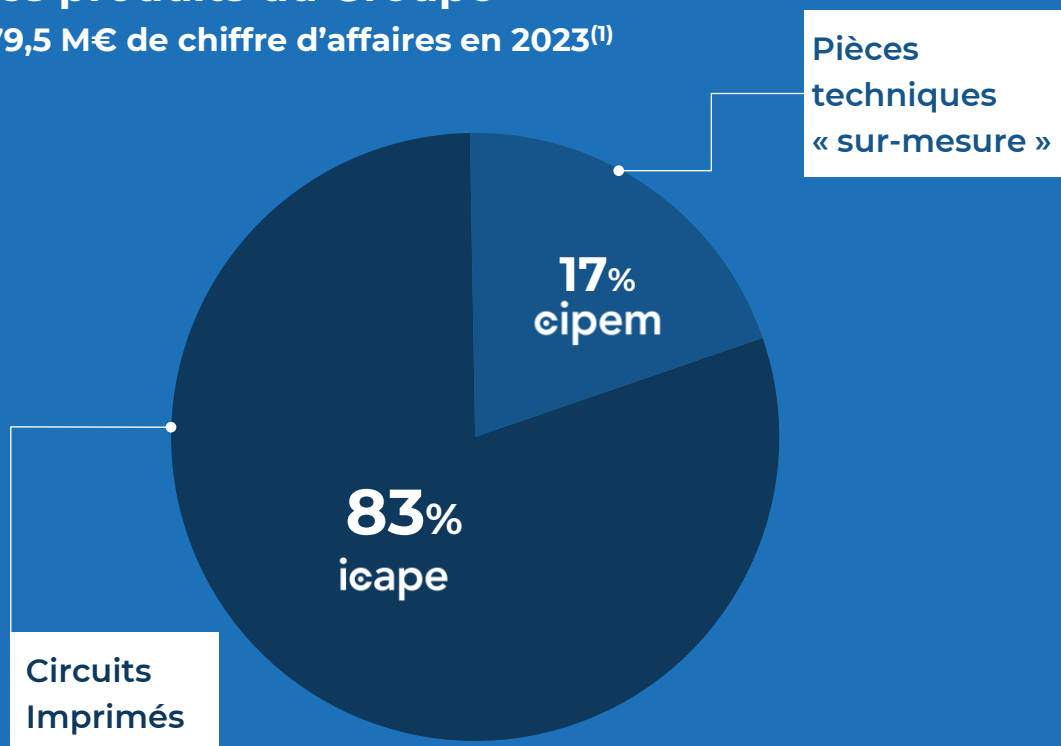
PRÉSENTATION INVESTISSEURS

LE GROUPE ICAPE AUJOURD'HUI

LES MÉTIERS FONDAMENTAUX DU GROUPE ICAPE

Les produits du Groupe

179,5 M€ de chiffre d'affaires en 2023⁽¹⁾



Les activités du Groupe

- > Fournisseur technologique de circuits imprimés et de services entre des clients internationaux et des fournisseurs basés en Chine
- > Les achats en Chine constituent l'essentiel des affaires et participent de manière décisive à la chaîne de compétitivité stratégique des clients finaux
- > Les circuits imprimés constituent la base de construction des cartes électroniques. Ce métier est très complexe avec de nombreuses technologies différentes

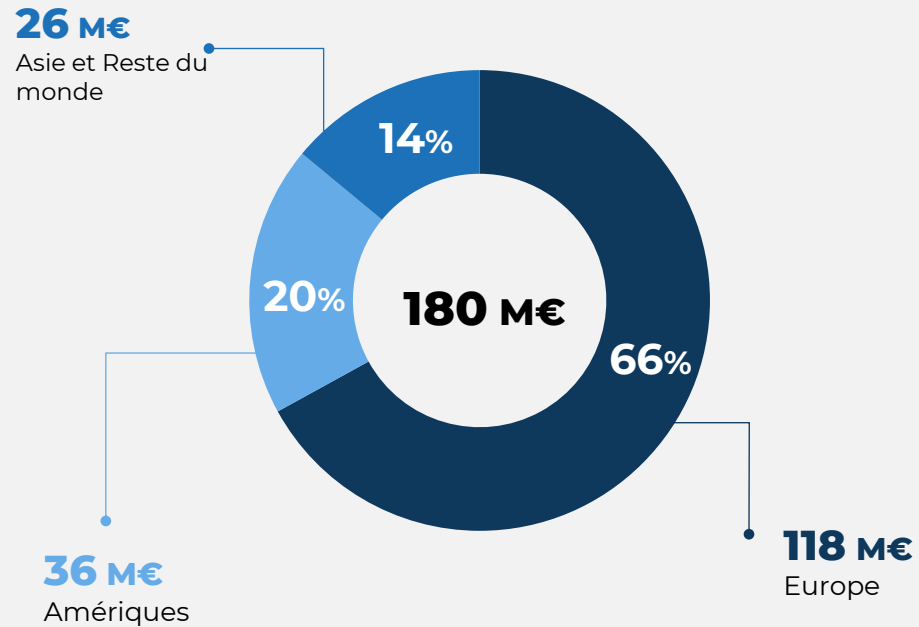
(1) Sur la base de 2023, comprenant les retraitements IFRS 5 des cessions futures d'actifs non stratégiques.



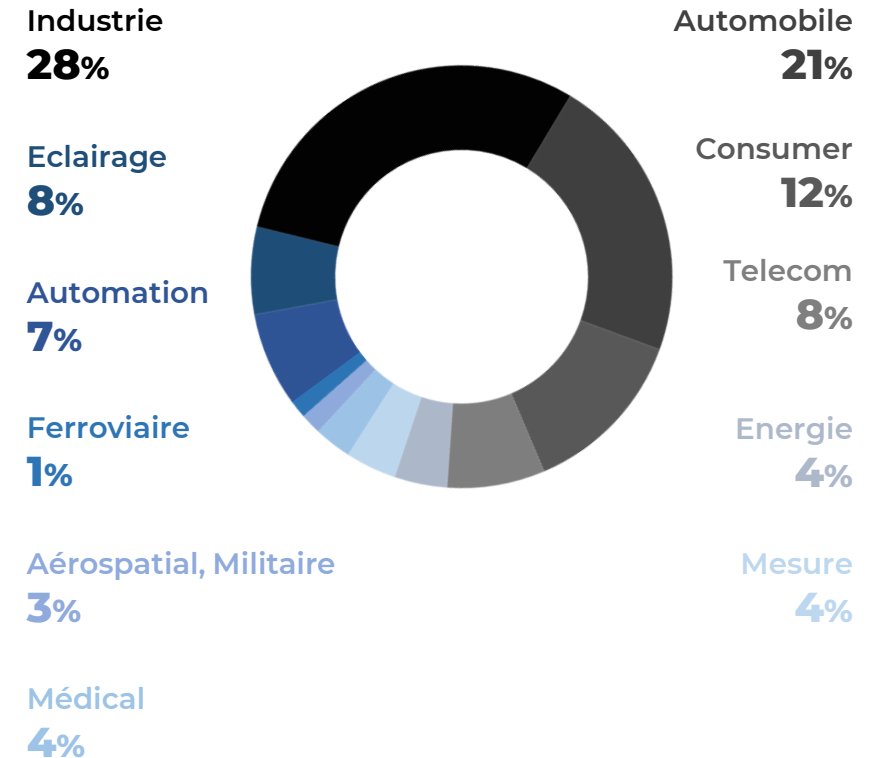
Pour les besoins en quantité petite, moyenne et express : le modèle expert technologique du Groupe ICAPE est parfaitement adapté aux besoins des clients partout dans le monde

UNE FORTE DIVERSIFICATION GAGE DE CROISSANCE ET DE RÉSILIENCE

Par géographie⁽¹⁾

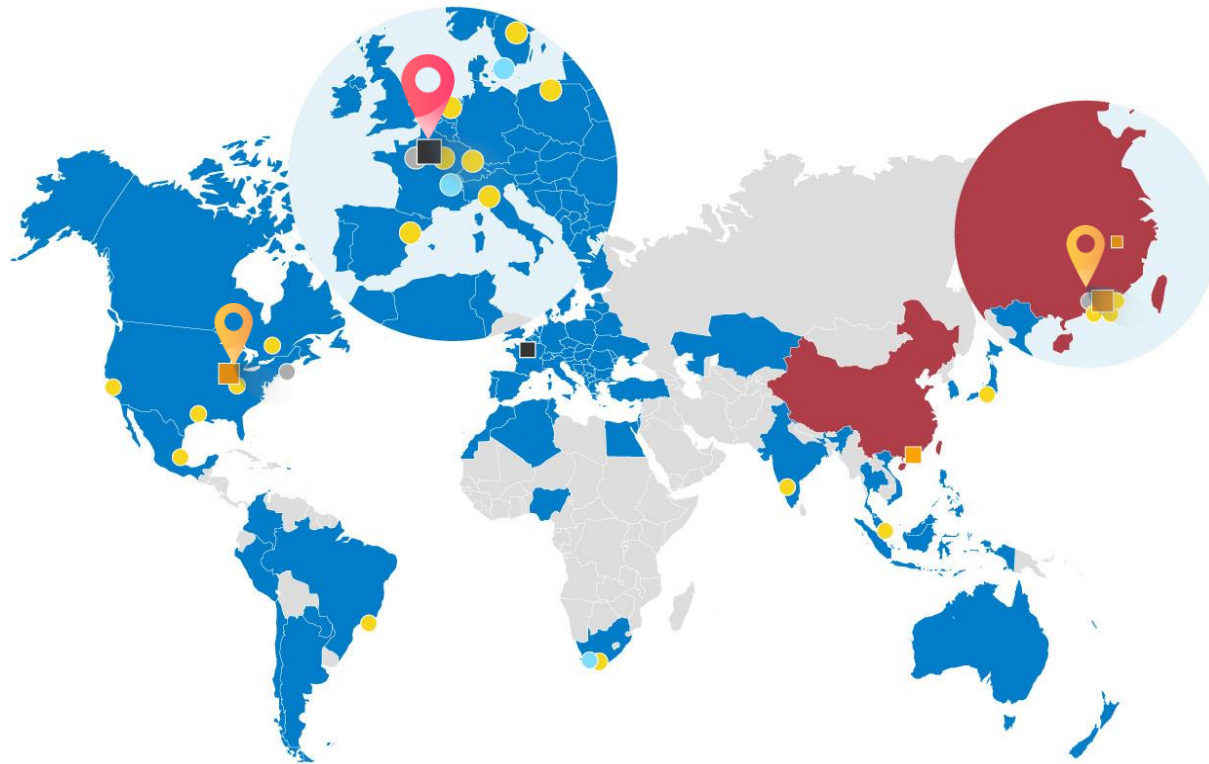


Par segment de marché⁽²⁾



Notes: ⁽¹⁾ Facturations clients en 2023
⁽²⁾ Estimation Société, en 2023

LE GROUPE ICAPE EN BREF



- Principaux Pays
- Bureaux de Services
- 📍 Sièges Internationaux
- 📍 Sièges Internationaux
- Centres ICAPE
- Usines du Groupe
- Centres CIPEM



Parmi les premières entreprises mondiales et l'un des principaux acteurs en Europe

650
employés dont 250 multilingues en Asie

179,5 M€
de chiffre d'affaires¹

+3 800
clients actifs

38
filiales et 2 bureaux de services en Chine

77
fournisseurs qualifiés

+60
pays couverts

2 550 €
Panier moyen High-Mix Low-Volume

3
usines détenues par le Groupe ICAPE

+75%
du capital détenu par le fondateur, les dirigeants et les salariés

¹ : données au 31 décembre 2023

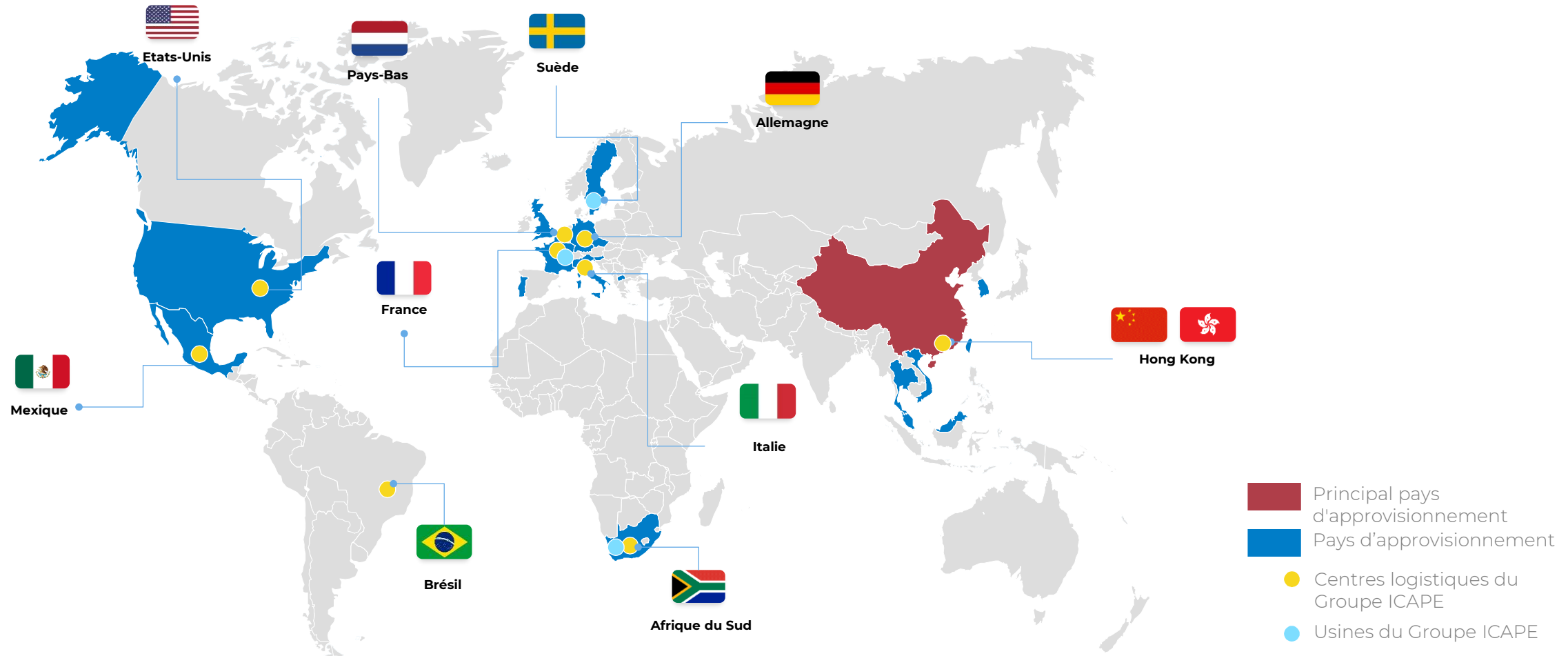
UNE LARGE BASE DE CLIENTS INTERNATIONAUX TRÈS FIDÈLES

<p>2 catégories de clients</p> <p>EMS <i>Electronic Manufacturing Services</i></p> <p>50% du chiffre d'affaires du Groupe⁽¹⁾</p> <hr/> <p>OEM <i>Original Equipment Manufacturer</i></p> <p>50% du chiffre d'affaires du Groupe⁽¹⁾</p>	<p></p> <p>+3 800 clients actifs</p>	<p></p> <p>70% clients depuis plus de 5 ans</p>
	<p></p> <p>29% du chiffre d'affaires généré par les 30 premiers clients en 2023</p>	<p></p> <p>3,2% du chiffre d'affaires généré par le premier client en 2023</p>



Note : ⁽¹⁾ Estimation Société, en 2023

DIVERSIFICATION DU SOURCING ET PLATEFORMES LOGISTIQUES MONDIALES



Une capacité logistique unique pour livrer à temps, partout dans le monde et au meilleur coût



PRÉSENTATION **INVESTISSEURS**

**UN BUSINESS MODEL
SOLIDE ET UN
HISTORIQUE** DE
PERFORMANCE FINANCIÈRE

COMPTE DE RÉSULTAT

En milliers EUR (normes IFRS)		30/06/2023	30/06/2024	Var. %
A	Chiffre d'affaires	94 519	86 619	-8.4%
B	Achats consommés	-65 400	-57 256	-12.5%
	Charges externes	-9 518	-10 150	+6.6%
	Charges de personnel	-12 231	-13 544	+10.7%
	Impôts & taxes, autres produits et charges d'exploitation	-296	-162	-45.3%
	EBITDA	7 074	5 507	-22%
	% CA	7.5%	6.4%	-1.1 pts
	Dotations aux amortissements d'exploitation	-1 900	-1 854	-2.4%
	EBITA	5 174	3 653	-29%
	% CA	5.5%	4.2%	-1.3 pts
	Dotation aux amortissements des actifs incorporels liés aux acquisitions	-443	-736	+66.1%
C	EBIT - Résultat opérationnel courant	4 731	2 917	-38%
	% CA	5.0%	3.4%	-1.6 pts
	Autres produits et charges opérationnels	-866	-137	-84.2%
	Résultat financier	-1 290	-1 452	+12.6%
	Impôts sur les bénéfices	-1 029	-70	-93.2%
	Résultat des activités destinées à être cédées ou abandonnées	375	-218	-158.1%
	Résultat net	1 921	1 040	-46%
	% CA	2.0%	1.2%	-0.8 pts

 **Déploiement actif des synergies opérationnelles pour soutenir la rentabilité à court terme**

A Activité du 1^{er} semestre 2024

- **Chiffre d'affaires de 86,6 M€ au 1er semestre 2024**, en recul de 8,3% par rapport au 1er semestre 2023 et en progression de 1,9% par rapport au précédent semestre

B Conjoncture économique défavorable impactant la rentabilité sur la période

Synergies d'achat mises en œuvre :

- Réduction de **12%** du poste Achats consommés sur la période

Progression de postes de dépenses s'expliquant principalement par les différentes opérations de croissance externe réalisées récemment :

- **Charges externes** en hausse de **7%**
- **Charges de personnel** en hausse de **11%**

le Groupe déploie activement les synergies opérationnelles pour soutenir la rentabilité à court terme

C Résultat opérationnel courant

- Compte tenu des éléments ci-dessus, le résultat opérationnel courant connaît une trajectoire similaire, s'établissant à 2,9 M€ à fin juin 2024 contre 4,7 M€ à fin juin 2023.

BILAN

(En milliers EUR)		31/12/2023	30/06/2024
A	Goodwill	23 667	23 788
	Immobilisations incorporelles	23 269	23 597
	Immobilisations corporelles	3 755	3 479
	Droits d'utilisation et autres actifs non courants	7 503	6 622
	Total des Actifs non courants	58 194	57 487
B	Stocks et en-cours	11 357	9 828
	Créances clients et autres débiteurs	41 888	41 896
C	Autres actifs courants	1 508	2 149
	Trésorerie et équivalents de trésorerie	32 747	28 216
	Total des Actifs courants	87 500	82 090
	Total des Actifs destinés à être cédés	5 149	4 988
	Total Actif	150 843	144 565
	Capital Social	3 235	3 235
	Primes d'émission	16 912	15 301
	Réserves de consolidation	6 746	11 381
	Résultat net de l'exercice	4 482	994
	Total Capitaux propres - part du groupe	31 375	30 912
	Participations ne donnant pas le contrôle	312	378
	Total Capitaux propres - part du groupe	31 687	31 290
D	Emprunts et dettes financières	32 263	30 271
	Dettes de location non courantes	4 386	3 569
	Autres passifs non courants	3 788	3 775
	Total des Passifs non courants	40 436	37 615
D	Emprunts et concours bancaires courants	20 983	20 657
	Dettes de location courantes	1 870	1 822
	Dettes fournisseurs et autres créditeurs	48 664	46 834
	Autres passifs courants	5 575	4 697
	Total des Passifs courants	77 089	74 011
	Total Passifs liés à un groupe d'actifs destinés à être cédés	1 630	1 650
	Total Passif	150 843	144 565

A Actifs non courants

- **Immobilisations incorporelles** : acquisitions des actifs opérationnels de **P.C.S.** et de la société de design **Studio E2**

B Stocks et Créances clients

- **Maîtrise** de la **variation** du **BFR**, notamment sur le niveau des stocks dont la diminution est corrélée au niveau d'activité sur la période

C Trésorerie et équivalents de trésorerie

- Trésorerie positive de 28,2 M€ au 30 juin 2024
- Analyse des principaux facteurs de la variation de trésorerie dans le slide suivant

D Emprunts et dettes financières

Les emprunts et dettes financières à la clôture sont constituées des éléments suivants :

- Emprunt syndiqué pour **19,7 M€**
- Emprunt obligataire pour **6,1 M€**
- Emprunts croissance externe pour **6,8 M€**
- PGE pour **2,7 M€**
- Dettes factor pour **15,8 M€**

Le Groupe dispose aussi d'une ligne de crédit confirmée de **20 M€** pour soutenir sa stratégie de croissance externe, dont **9 M€** ont été tirés dans le cadre de l'acquisition du groupe NTW

TABLEAU DE FLUX DE TRÉSORERIE

(En milliers EUR)	30/06/2023	31/12/2023	30/06/2024
Résultat net	1 921	4 230	1 040
Elimination des amortissements et provisions	2 707	5 399	2 913
Elimination de la charge d'IS, sous déduction des impôts payés	-200	-1 059	-564
Elimination du coût de l'endettement financier net	571	853	1 173
Variation du Besoin en Fond de Roulement	-9 461	-1 174	-1 259
Autres flux liés aux activités opérationnelles	-65	-20	-43
A Flux de trésorerie liés aux activités opérationnelles	-4 528	8 229	3 260
Acquisition d'actifs opérationnels et de filiales	-5 438	-11 214	-732
Acquisition d'immobilisations corporelles et incorporelles	-1 625	-1 621	-1 085
Autres flux liés aux activités d'investissement	90	-2 344	-6
B Flux de trésorerie liés aux activités d'investissement	-6 972	-15 179	-1 822
Emission d'emprunts	15 348	44 346	277
Remboursement d'emprunts	-4 566	-28 517	-3 724
Intérêts financiers payés	-628	-1 654	-1 024
Dividendes payés aux actionnaires du groupe	-1 614	-1 614	-1 610
Autres flux liés aux activités de financement	384	-730	-297
C Flux de trésorerie liés aux activités de financement	8 926	11 832	-6 378
Incidence de la variation des taux de change et applicable d'IFRS 5	-63	-140	403
Variation de la trésorerie	-2 636	4 743	-4 538
Trésorerie d'ouverture	27 941	27 941	32 684
Trésorerie de clôture	25 305	32 684	28 146

A Flux de trésorerie liés aux activités opérationnelles

- Les activités opérationnelles génèrent un flux de trésorerie de **3,3 M€** vs. **8,2 M€ au 31 décembre 2023**
- Maîtrise** de la **variation** du **BFR** sur la période

B Flux de trésorerie liés aux activités d'investissement

- Les activités d'investissement ont consommé **1,8 M€** au 1^{er} semestre 2024 contre **15,2 M€** au 31 décembre 2023
- Ces investissements résultent de la poursuite de la stratégie de **croissance externe** du Groupe

C Flux de trésorerie liés aux activités de financement

Les activités de financement ont consommées **6,4 M€** de trésorerie sur le 1^{er} semestre 2024, dont :

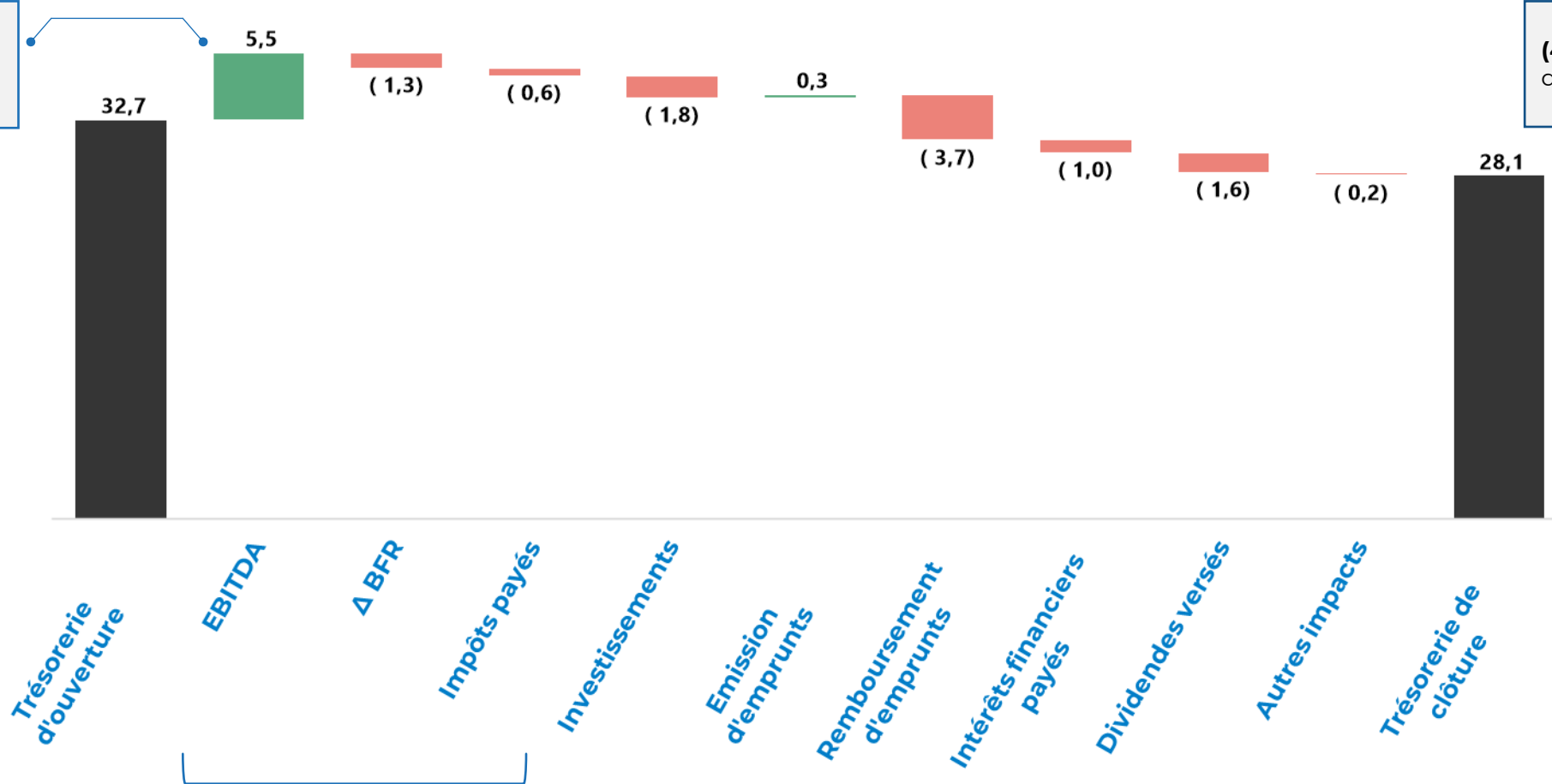
- Emprunts :
 - Remboursements d'emprunts pour **3,7 M€**
 - Intérêts financiers payés pour **1,0 M€**
- Dividendes payés pour **1,6 M€**



Maintien de la conversion des performances commerciales en trésorerie

ANALYSE DES FLUX DE TRÉSORERIE

Près de **60%** de l'**EBITDA** est converti en trésorerie au S1 2024



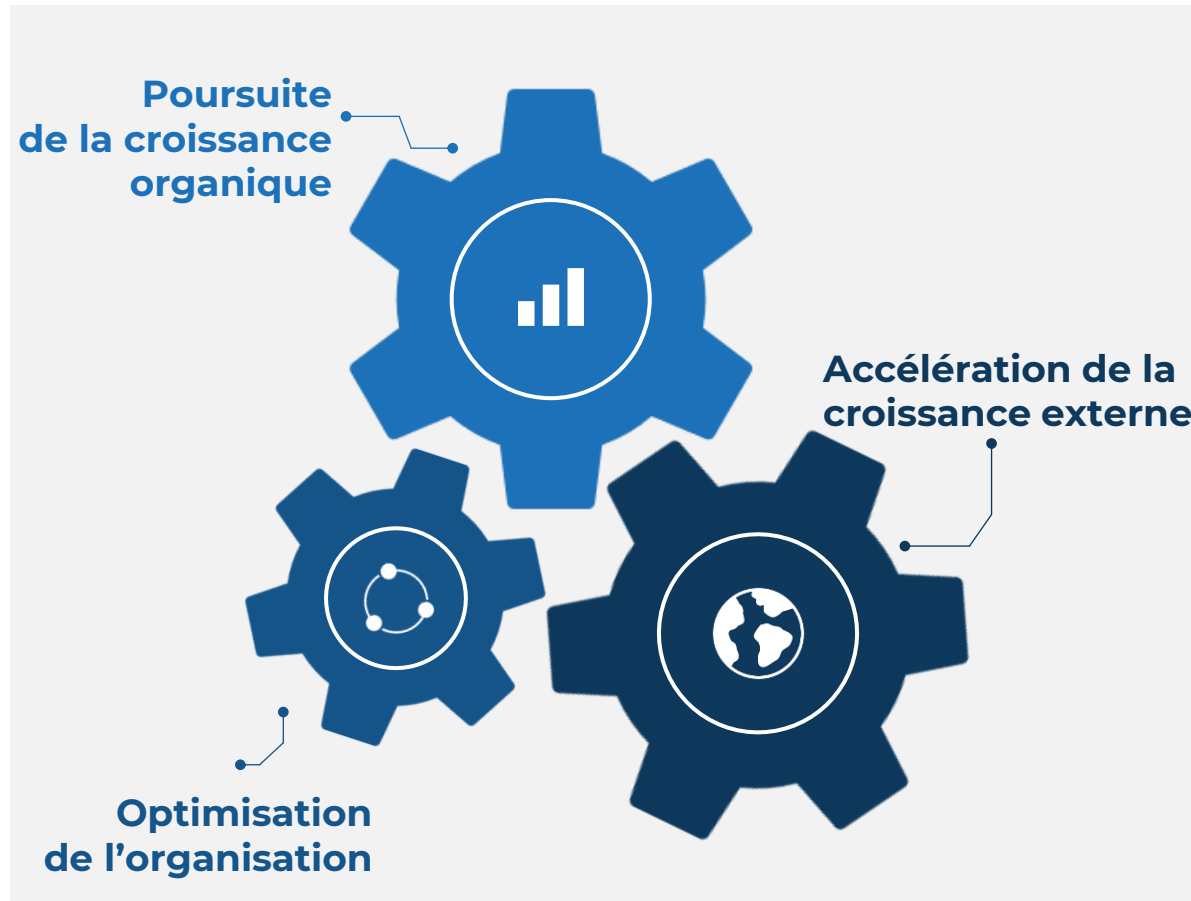
(4,5) M€ de **variation** de **trésorerie** au S1 2024

Meilleure conversion des performances commerciales en trésorerie :
+3,3 M€ au S1 2024
 vs **(4,5) m€** au S1 2023

PRÉSENTATION INVESTISSEURS

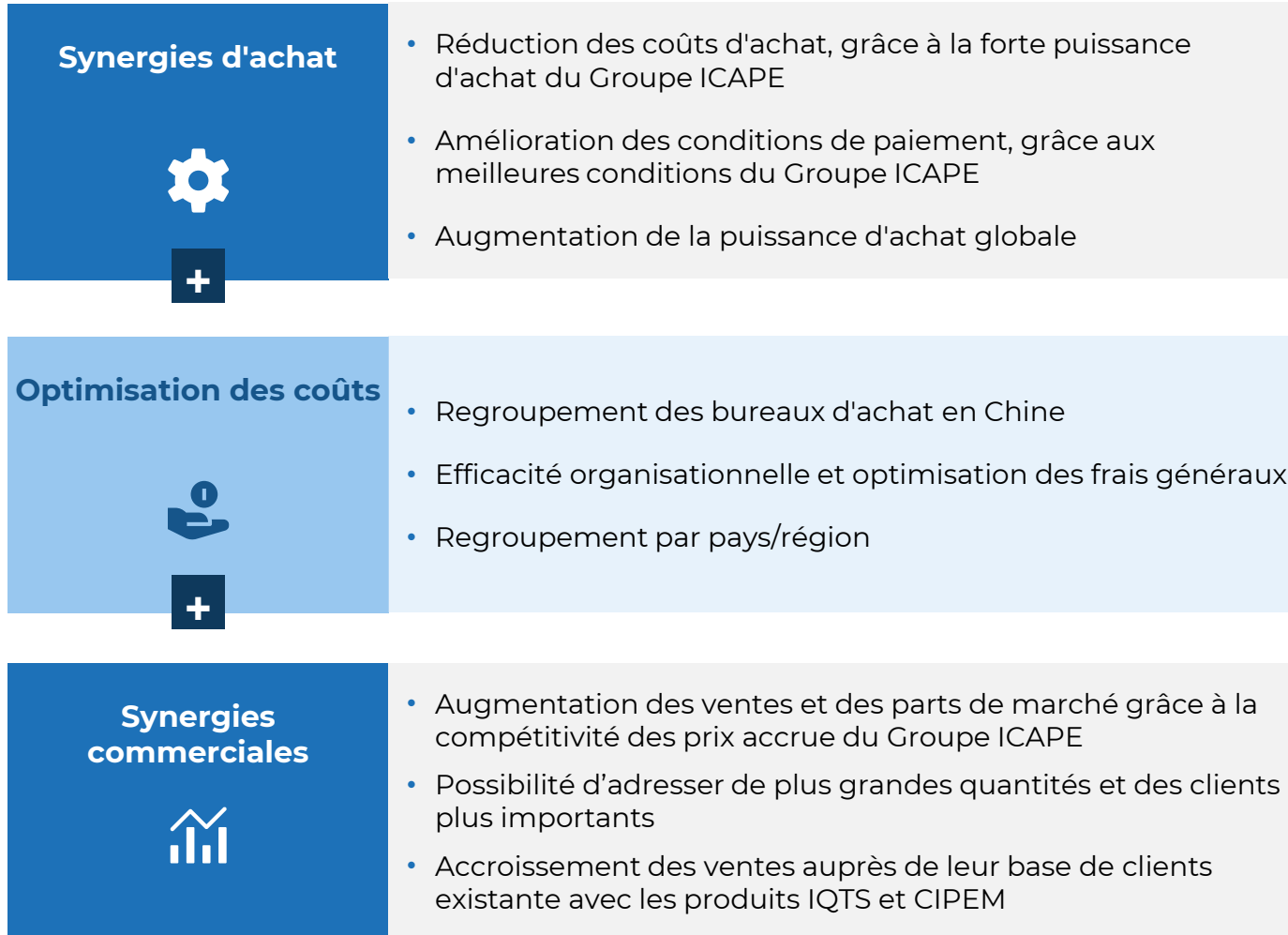
VISION ET STRATÉGIE M&A

UN POTENTIEL DE CRÉATION DE VALEUR TRÈS ATTRACTIF



Un Groupe structuré en mesure d'absorber la croissance future sans coûts supplémentaires

SYNERGIES RECHERCHÉES GRÂCE AUX ACQUISITIONS



Processus de
1 à 2
mois

✓
Amélioration de la marge brute

Processus de
3 à 4
mois

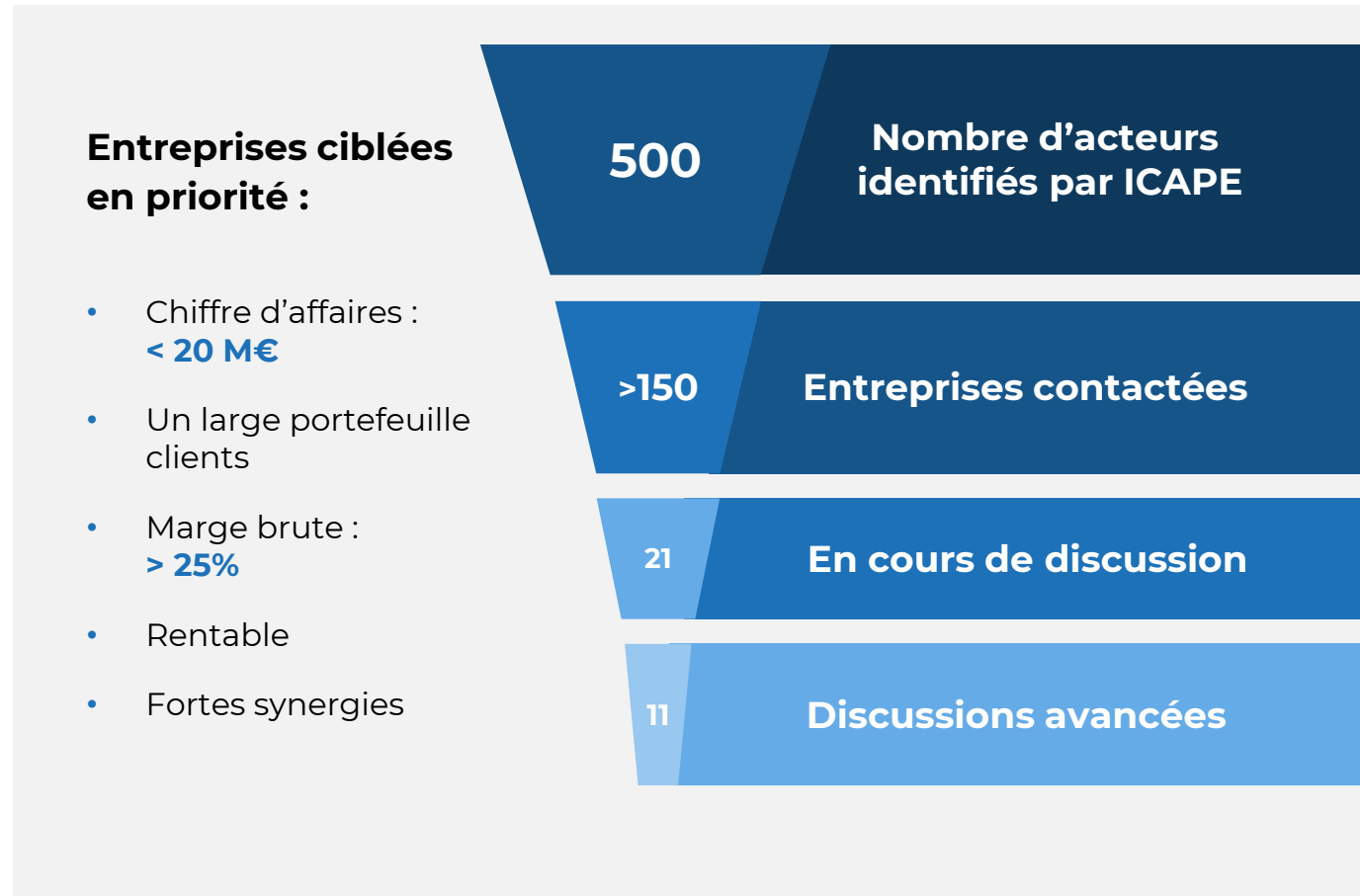
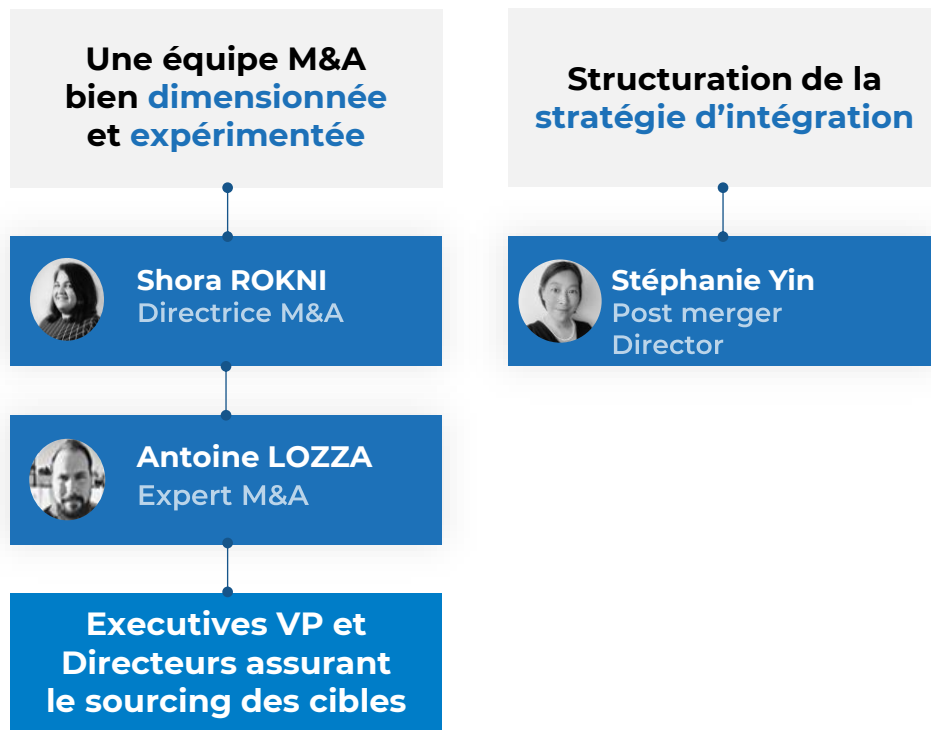
✓
Diminution des dépenses opérationnelles

Processus de
> 6
mois

✓
Croissance organique post intégration. Génération de chiffre d'affaires additionnel

▶ **Synergies d'achat et optimisation des coûts conduisant à une amélioration de la rentabilité et à une croissance organique conséquente post-intégration**

STRATÉGIE DE CROISSANCE EXTERNE OFFENSIVE



Croissance organique forte post-acquisition grâce aux synergies immédiates : diversification produits, puissance d'achat Groupe et réseaux de fournisseurs

TRACK-RECORD D'ACQUISITIONS MULTI-GÉOGRAPHIES

2021	<p>5 acquisitions</p> 
2022	<p>5 acquisitions</p> 
2023	
2024	

Chiffre d'affaires 2021

11,8 M€

Chiffre d'affaires 2022

35,7 M€

Chiffre d'affaires 2023

6,2 M€

4,1 M€

6,5 M€

4,5 M€

Chiffre d'affaires 2024

1,0 M€

18,0 M€

Rationnel d'investissement

- Portefeuille de 130 clients actifs
- Synergies et complémentarité géographique

- Portefeuille de 650 clients actifs en Europe
- Positionnement géographique stratégique
- Production locale dédiée à des marchés à forte valeur ajoutée

- Portefeuille de 350 clients locaux
- Production locale dédiée aux solutions d'interface homme-machine
- Portefeuille d'une cinquantaine de clients renommés
- Capacités logistiques propres
- Portefeuille de 35 clients issus d'une grande diversité d'industries
- Portefeuille de plus de 180 clients nord-américains
- Quadrillage de l'ensemble du territoire américain

- Nouvelle expertise de design de PCB
- Portefeuille de 150 clients représentant toutes les secteurs industriels
- Acquisition d'un leader de la distribution de PCB au Japon, adressant une clientèle d'industriels locaux de grande envergure

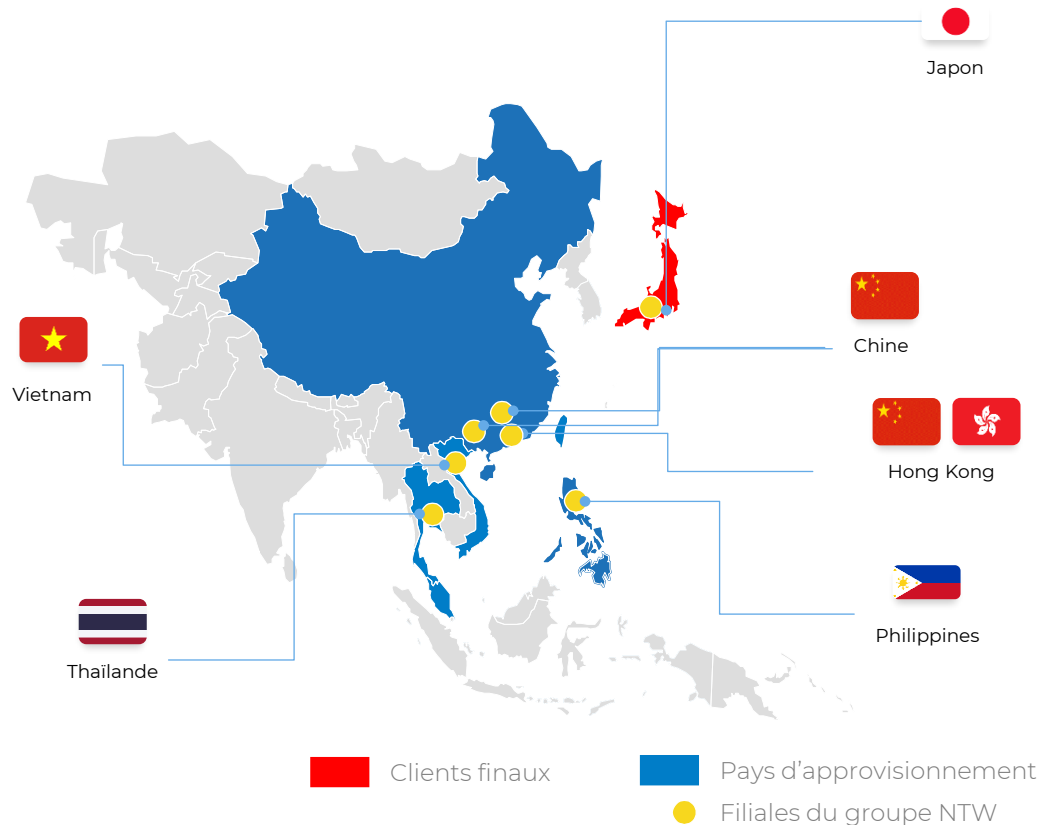


Marge brute moyenne pondérée des acquisitions réalisées supérieure à 30%

ACQUISITION DU GROUPE JAPONAIS



Un spécialiste de la distribution de PCB en Asie



Rationnel de l'acquisition

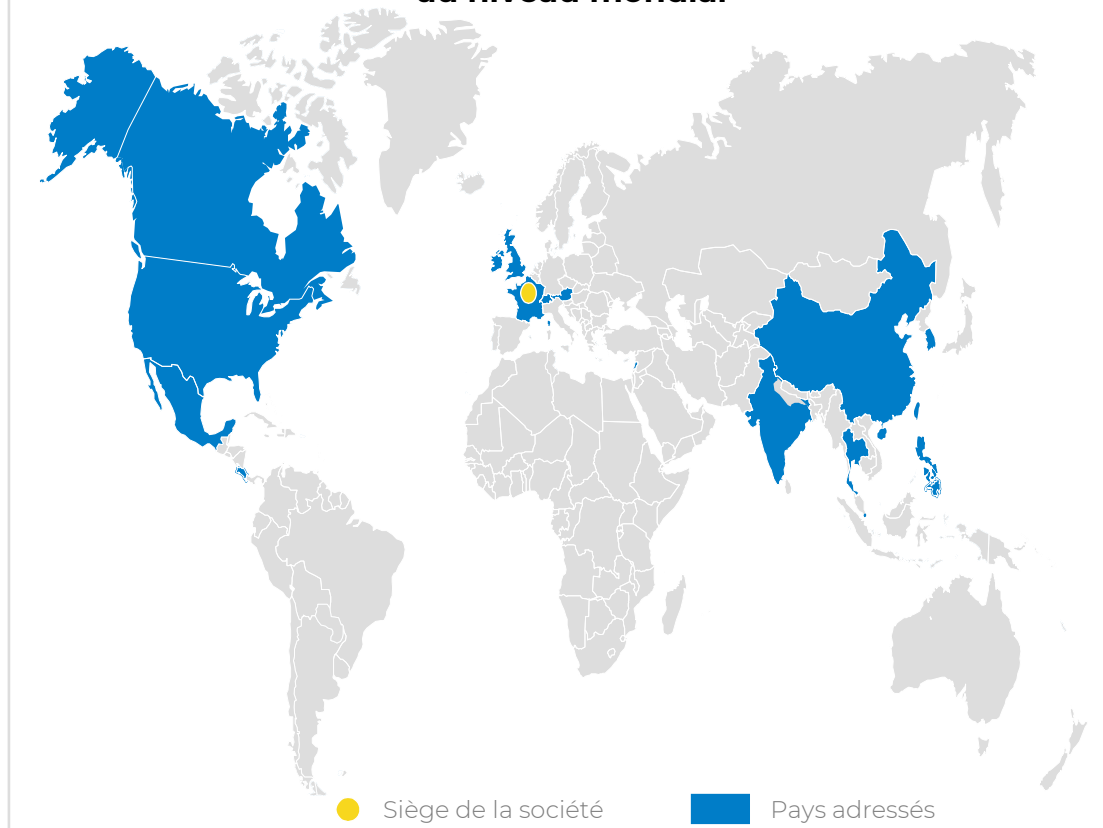
- Distributeur japonais spécialisé dans les circuits imprimés reposant sur un modèle économique similaire à celui du Groupe ICAPE
- Expertise avérée et à haute valeur ajoutée
- 7 filiales en Asie
- Réseau de fournisseurs diversifié dans la région
- Portefeuille grands comptes japonais positionnés sur des industries très diversifiées, allant de la bureautique aux outils de communication et d'infrastructures
- Synergies d'achat et de commercialisation clairement identifiées



Chiffre d'affaires annuel estimé supérieur à 20 M\$ pour l'année 2024

ACQUISITION DE FRANÇOIS FRÈRES

Un agent adressant les marchés principaux du PCB
au niveau mondial



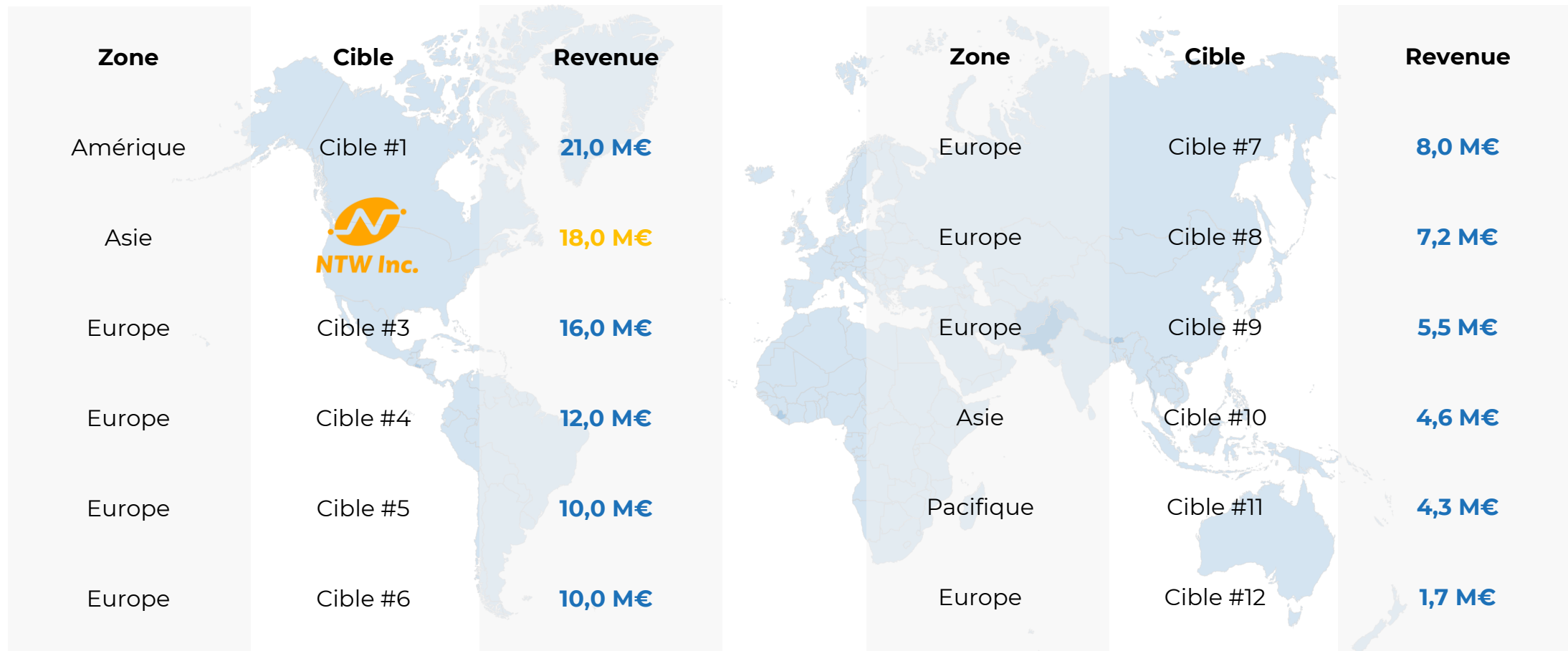
Rationnel de l'acquisition

- Internalisation du principal intermédiaire du Groupe
- Un expert adressant tous les secteurs industriels
- Réduction des honoraires d'agent dont s'acquitte le Groupe ICAPE
- Intégration par le Groupe du résultat opérationnel courant réalisé par l'agent



Acquisition immédiatement relative pour le Groupe ICAPE

PIPELINE D'ACQUISITIONS POTENTIELLES EN COURS DE DISCUSSION



▶ 11 cibles à l'international en cours de discussions pour un potentiel d'environ 100,3 millions d'euros de chiffre d'affaires additionnels

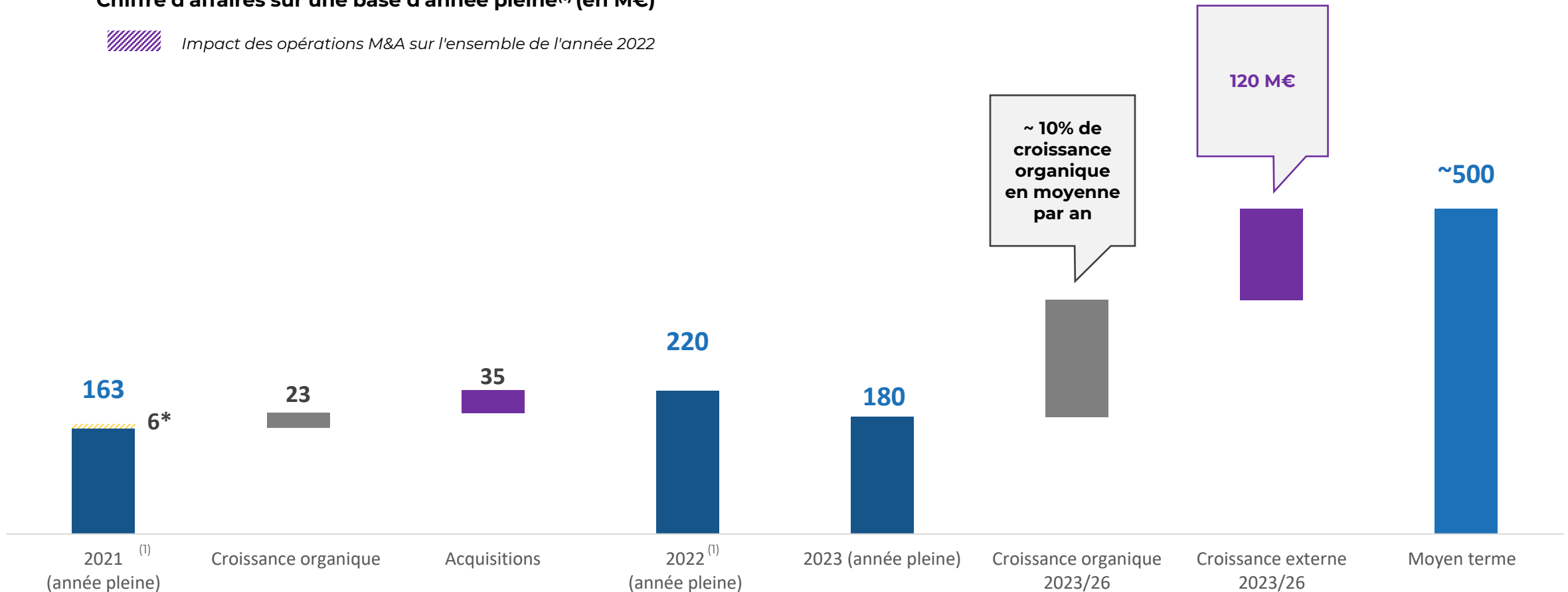
PRÉSENTATION INVESTISSEURS

PERSPECTIVES FINANCIÈRES

OBJECTIF DE ~500 M€ DE CHIFFRE D'AFFAIRES A MOYEN TERME, TIRÉ PAR LA CROISSANCE ORGANIQUE ET PAR UNE FORTE EXPANSION DES ACQUISITIONS

Chiffre d'affaires sur une base d'année pleine⁽¹⁾ (en M€)

 Impact des opérations M&A sur l'ensemble de l'année 2022



Note : Échelle illustrative du bridge après 2022E ; (1) contribution des acquisitions sur l'ensemble de l'année (en tenant compte des acquisitions au début de l'année)

RÉAFFIRMATION DE L'ENSEMBLE DES OBJECTIFS DE CROISSANCE ET DE RENTABILITÉ DU GROUPE

	2023 - 2026	Commentaires
Croissance organique annuelle	~10%/an en moyenne⁽¹⁾	<ul style="list-style-type: none"> • Poursuite des tendances observées depuis 2021 favorables aux acteurs de taille critique
Croissance externe (chiffre d'affaires supplémentaire)	~120 M€⁽²⁾	<ul style="list-style-type: none"> • Dans le cadre de sa stratégie de croissance externe, le Groupe profitera de la dynamique de consolidation d'un marché très fragmenté
	2026	
Marge de ROC	~9,5%	<ul style="list-style-type: none"> • Amélioration de la marge brute du Groupe • Exploitation des investissements récents réalisés en 2020-2021 pour mettre à l'échelle la plateforme et absorber la croissance future • Amortissement des coûts fixes résultant des effets d'échelle
	Moyen-terme	
Chiffre d'affaires	~500 M€	<ul style="list-style-type: none"> • Grâce à une politique de croissance externe soutenue, couplée à une forte croissance organique, le Groupe devrait atteindre 500 millions d'euros de chiffre d'affaires à moyen-terme

Notes : ⁽¹⁾ entre 2023 et 2026, ⁽²⁾ du 1^{er} juillet 2023 à fin 2026



Politique de dividendes : objectif de taux de distribution d'environ 30%

Informations clés

Marché de cotation : Euronext Growth® Paris

Capitalisation boursière : 76,2 M€ (au 25 septembre 2024)

Date d'introduction en bourse : 11 juillet 2022

Code ISIN / Mnémo : FR001400A3Q3 / ALICA

Date de clôture de l'exercice : 31 décembre

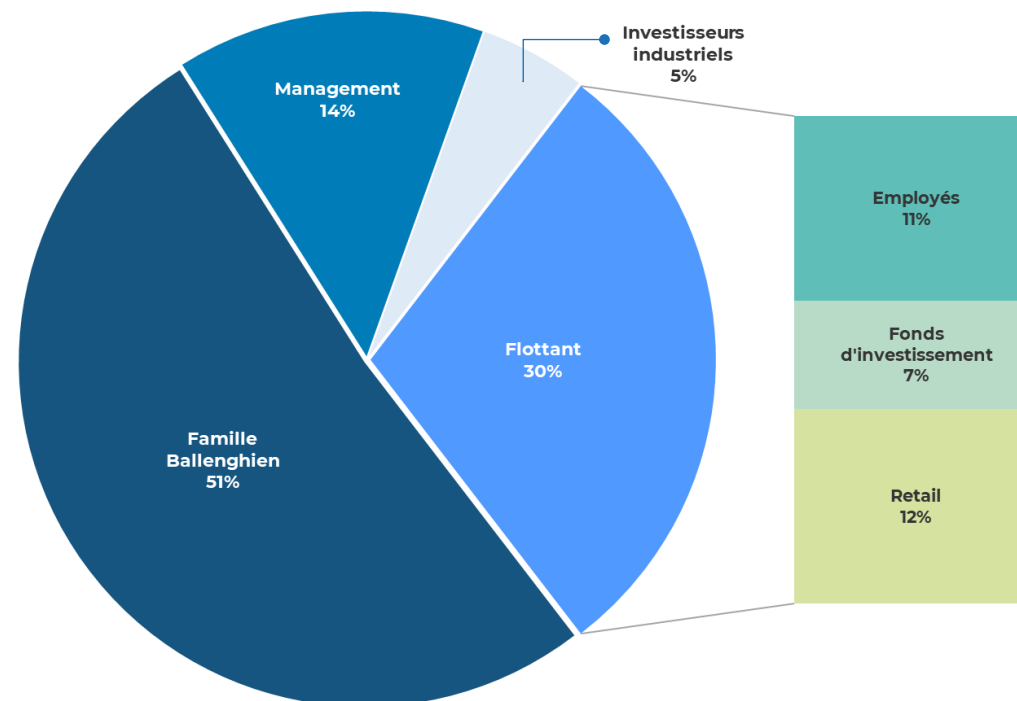
Nombre d'actions : 8 088 182 au 31 décembre 2023

Eligible PEA-PME

Couverture analystes



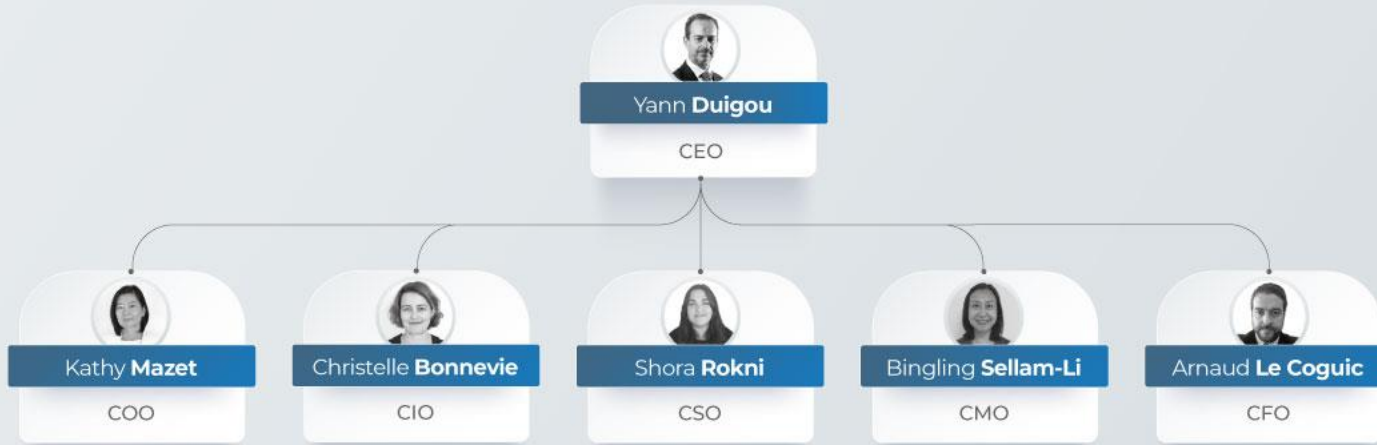
Structure de l'actionariat¹



Note : (1) au 31 décembre 2023

PRÉSENTATION **INVESTISSEURS**

ANNEXES



CONSEIL D'ADMINISTRATION DU GROUPE ICAPE



4 COMITÉS

Comité RSE

Comité Stratégie et
Acquisitions

Comité Audit et Risques

Comité Rémunérations,
Nominations et
Gouvernance

7 ADMINISTRATEURS



Thierry Ballenghien

Président du Conseil d'Administration



Kathy Mazet

Membre du Conseil d'Administration



Shora Rokni

Membre du Conseil d'Administration



Yann Duigou

Membre du Conseil d'Administration



Christelle Bonnevie

Membre du Conseil d'Administration



Arnaud Le Coguic

Membre du Conseil d'Administration



Thomas Chea

Membre du Conseil d'Administration

2 ADMINISTRATEURS INDÉPENDANTS



Philippe Darfeuil

Membre du Conseil d'Administration



Brigitte Le Borgne

Membre du Conseil d'Administration

3 CENSEURS



Leon Chen

Vice-Président Chine



Bingling Li Sellam

Directrice Ventes et Marketing



Arthur Mendes

Vice-Président Europe du Sud

UNE DÉMARCHE RSE PERFORMANTE AVEC DES PILIERS SOLIDES

Intégrité dans la conduite des affaires

- > **Code environnemental et éthique** depuis 2007
- > **Code de conduite anticorruption**
- > Une plateforme de signalement « **ICAPE Integrity Line** »
- > Due-Diligences éthiques

Favoriser l'inclusion et la diversité et promouvoir l'engagement

- > **66%** de femmes dans le top management
- > **56%** de femmes au sein des effectifs
- > **98/100** à l'index Pénicaud
- > **33** nationalités
- > **8/10** : score d'engagement des employés

Amélioration continue de la chaîne d'approvisionnement

- > **100%** des fournisseurs référencés ont fait l'objet d'un audit de développement durable spécifique
- > Promotion du transport maritime plutôt qu'aérien

Contribution à des missions d'intérêt public

Développement de notre Fondation d'entreprise « **ICAPE Planète Bleue** »

- 20** projets soutenus en 2023 :
- > **8** projets environnementaux
 - > **4** projets humanitaires
 - > **4** projets sociaux
 - > **4** projets éducatifs



Maturité ESG très supérieure à la moyenne de l'industrie
Une note EthiFinance avancée à 73/100 contre 34/100 pour son benchmark